

# ÇİNE KAYMAKAMLIĐI

AKÇAOVA ORTAOKULU  
2024-2028 STRATEJİK PLANI



*Eğitimdir ki bir milleti ya özgür,  
bağımsız, şanlı ve yüce bir toplum halinde yaşatır  
ya da onu köleliğe ve yoksulluğa iter.*

*Mustafa Kemal ATATÜRK*



Çine İlçe Milli Eğitim Müdürlüğü olarak, Türk Milli Eğitiminin Temel amaçları ile 5018 sayılı Kamu Mali Yönetimi ve Kontrol Kanunu doğrultusunda 2024 -2028 yılları arasını kapsayan Stratejik Planımızı yapmış bulunmaktayız.

Stratejik planlama, bir kurumun orta-uzun vadeli hedefleri ve amaçları dikkate alınarak belirli stratejileri oluşturma, bunları uygulama ve planın uygulanmasının sonuçlarını değerlendirme sanatıdır. Bu sayede geçmiş, mevcut durumu ve gelecekteki beklentilerimizi bir arada değerlendirmiş oluruz. Geçmişte belirttiğimiz hedeflere bugün ulaşmış olduğumuzu gözden geçiririz. Stratejik planlamanın olmadığı bir organizasyon, bir kurum düşünmek mümkün değildir. Tıpkı bireylerde olduğu gibi kurumlarda da her saatin, her dakikanın hatta her saniyenin bir anlamı olmalıdır.

Kapsamlı bir şekilde hazırlanan bu stratejik planın İlçemizin eğitim- öğretim, sosyal ve kültürel etkinliklerine ivme kazandıracığına inanarak, emeği geçenlere teşekkür ediyorum.

**“İyi şeyler yalnızca planlanırsa olur, kötü şeyler ise kendiliğinden.” Philip B. Crosby**

**Sadık YAVUZKAN**  
**İlçe Milli Eğitim Müdürü**



Geçmişten günümüze gelirken var olan yaratıcılığın getirdiği teknolojik ve sosyal anlamda gelişmişliğin ulaştığı hız, artık kaçınılmazları da önümüze sererek kendini göstermektedir. Güçlü ekonomik ve sosyal yapı, güçlü bir ülke olmanın ve tüm değişikliklerde dimdik ayakta durabilmenin kaçınılmazlığı da oldukça büyük önem taşımaktadır. Gelişen ve sürekliliği izlenebilen, bilgi ve planlama temellerine dayanan güçlü bir yaşam standardı ve ekonomik yapı; stratejik amaçlar, hedefler ve planlanmış zaman diliminde gerçekleşecek uygulama faaliyetleri ile (Stratejik Plan) oluşabilmektedir.

Okulumuz misyon, vizyon ve stratejik planını belirlemiştir. Okulumuz, daha iyi bir eğitim seviyesine ulaşmak düşüncesiyle sürekli yenilenmeyi ve kalite kültürünü kendisine ilke edinmeyi amaçlamaktadır. Kalite kültürü oluşturmak için eğitim ve öğretim başta olmak üzere insan kaynakları ve kurumsallaşma, sosyal faaliyetler, alt yapı, toplumla ilişkiler ve kurumlar arası ilişkileri kapsayan 2024-2028 stratejik planı hazırlanmıştır.

Akçaova Ortaokulu olarak en büyük amacımız yalnızca ortaokul mezunu çocuklar yetiştirmek değil, girdikleri her türlü ortamda çevresindekilere ışık tutan, hayata hazır, bizleri daha da ileriye götürecek nesiller yetiştirmektir. İdare ve öğretmen kadrosuyla bizler çağa ayak uydurmuş, yeniliklere açık, Türkiye Cumhuriyetini daha da yükseltecek gençler yetiştirmeyi ilke edinmiş bulunmaktayız.

Akçaova Ortaokulu stratejik planlama çalışmasına önce durum tespiti, yani okulun SWOT analizi yapılarak başlanmıştır. SWOT analizi tüm idari personelin ve öğretmenlerin katılımıyla uzun süren bir çalışma sonucu ilk şeklini almış, varılan genel sonuçların sadeleştirilmesi ise Okul yönetimi ile öğretmenlerden den oluşan sekiz kişilik bir kurul tarafından yapılmıştır. Daha sonra SWOT sonuçlarına göre stratejik planlama aşamasına geçilmiştir. Bu süreçte okulun amaçları, hedefleri, hedeflere ulaşmak için gerekli stratejiler, eylem planı ve sonuçta başarı veya başarısızlığın göstergeleri ortaya konulmuştur. Denilebilir ki SWOT analizi bir kilometre taşıdır, okulumuzun bugünkü resmidir. Stratejik planlama ise bugünden yarına nasıl hazırlanmamız gerektiğine dair kalıcı bir belgedir.

Stratejik Plan' da belirlenen hedeflerimizi ne ölçüde gerçekleştirdiğimiz, plan dönemi içindeki her yılsonunda gözden geçirilecek ve gereken düzeltmeler yapılacaktır.

Akçaova Ortaokulu Stratejik Planı 2024-2028'de belirtilen amaç ve hedeflere ulaşmamızın okulumuzun gelişimine önemli katkılar sağlayacağına inanmaktayız. Planın hazırlanmasında emeği geçen Strateji Yönetim Ekibi'ne, öğretmen, öğrenci ve velilerimize teşekkür ederim.

**Yavuz KARAASLAN**  
**Akçaova Ortaokulu Müdürü**

## İÇİNDEKİLER

## SAYFA

SUNUŞ

İÇİNDEKİLER

TABLolar

ŞEKİLLER

TANIMLAR

GİRİŞ

<b>1. BÖLÜM: STRATEJİK PLANHAZIRLIK SÜRECİ</b>	1
A. Strateji Geliştirme Kurulu	1
B. Stratejik Plan Hazırlama Ekibi	1
<b>2. BÖLÜM: DURUMANALİZİ</b>	2
A. Kurumsal Tarihçe	2
B. Uygulanmakta Olan Stratejik Planın Değerlendirilmesi	2
C. Faaliyet Alanları ile Ürün ve Hizmetlerin Belirlenmesi	3
D. Paydaş Analizi	4
E. Kuruluş İçi Analiz	10
F. GZFT Analizi	13
G. Tespitler ve İhtiyaçların Belirlenmesi	14
<b>3. BÖLÜM: GELECEĞE BAKIŞ</b>	15
A. Misyon, Vizyon, Temel Değerler	15
B. Stratejik Amaçlar	16
C. Stratejik Hedefler, Performans Göstergeleri, Stratejiler	17
D. Maliyetlendirme	22
E. İzleme ve Değerlendirme	23
<b>EKLER</b>	24

**TABLULAR****SAYFA**

Tablo 1: Faaliyet Alanı-Ürün/Hizmet Listesi	3
Tablo 2: Paydaş Tablosu	4
Tablo 3: Paydaşların Önceliklendirilmesi	4
Tablo 4: Paydaş Görüşlerinin Alınmasına İlişkin Çalışmalar	5
Tablo 5: Okul Yönetici Sayıları	10
Tablo 6: Öğretmen, Öğrenci, Derslik Sayıları	10
Tablo 7: Branş Bazında Öğretmen Norm, Mevcut, İhtiyaç Sayıları	10
Tablo 8: Yardımcı Personel/Destek Personeli Sayısı	10
Tablo 9: Okul Binasının Fiziki Durumu	11
Tablo 10: Teknoloji ve Bilişim Altyapısı	11
Tablo 11: Tahmini Kaynaklar	12
Tablo 12: GZFT Listesi	13
Tablo 13: Tespitler ve İhtiyaçlar	14
Tablo 14: Stratejik Amaçlar, Hedefler	16
Tablo 15: Tahmini Maliyetler	22
Tablo 16: Strateji Geliştirme Kurulu	23
Tablo 17: Stratejik Planlama Ekibi	24

**ŞEKİLLER****SAYFA**

Şekil 1: Akçaova Ortaokulu 2024-2028 Stratejik Plan Hazırlama Modeli	1
Şekil 2: Yönetici, Öğretmen ve Personel İç Paydaş Anketi Sonuçları A	6
Şekil 3: Yönetici, Öğretmen ve Personel İç Paydaş Anketi Sonuçları B	6
Şekil 4: Yönetici, Öğretmen ve Personel İç Paydaş Anketi Sonuçları C	7
Şekil 5: Öğrenci ve Veli İç Paydaş Anketi Sonuçları A	8
Şekil 6: Öğrenci ve Veli İç Paydaş Anketi Sonuçları B	8
Şekil 7: Öğrenci ve Veli İç Paydaş Anketi Sonuçları C	9
Şekil 8: Stratejik Plan İzleme ve Değerlendirme Modeli	23

## TANIMLAR

**Stratejik Plan:** Kamu idarelerinin orta ve uzun vadeli amalarını, temel ilke ve politikalarını, hedef ve önceliklerini, performans ölçütlerini ve bunlara ulaşmak için izlenecek yöntemler ile kaynak dağılımlarını içeren plandır (5018 s. Kamu Mali Yönetimi ve Kontrol Kanunu, Madde 3)

**Stratejik Plan Genelgesi:** 2024-2028 dönemi stratejik plan çalışmalarının başlatılması için Milli Eğitim Bakanlığı Strateji Geliştirme Başkanlığı tarafından hazırlanarak duyurulan 06.10.2022 tarih ve 2022/21 sayılı genelgedir.

**Hazırlık Programı:** 2024-2028 dönemi stratejik plan hazırlık sürecinin aşamalarını, bu aşamalarda gerçekleştirilecek faaliyetleri, bu aşama ve faaliyetlerin tamamlanacağı tarihleri gösteren zaman çizelgesini, kurul ve ekip üyelerinin sayısını ve niteliğini açıklayan programdır.

**Misyon:** Kurumun/kuruluşun var oluş sebebini açıklayan, kurumun/kuruluşun kimlere, hangi amaçla ve hangi alanda hizmet verdiğini yöntemleriyle birlikte açıklayan bildirgedir.

**Vizyon:** Kurumun/kuruluşun ideal geleceğini sembolize eden, plan dönemi sonunda nerede olmak istediğini, nereye varmak istediğini ifade eden bildirgedir.

**Amaç:** Kurumun/kuruluşun plan dönemi sonuna kadar genel olarak elde etmek ve ulaşmak istediği sonucu ifade eder.

**Hedef:** Amaların spesifik (özel) ve nicel verilerle ölçülebilir, gerçekleştirilebilir ve somut şekilde ifade edilmesidir.

**Paydaş:** Kurumla/kuruluşla doğrudan veya dolaylı ilgisi olan, her ne suretle olursa olsun kurumdan etkilenen ve kurumu etkileyen kişi, grup, kurum ve kuruluşları ifade eder.

**GZFT (SWOT) Analizi:** Kurumun güçlü ve zayıf yönlerinin belirlenmesi, kurum için mevcut fırsatların ve tehditlerin tespit edilmesi amacıyla farklı teknikler kullanılarak yapılan analizdir.

**Faaliyet:** Belirli bir amaca ve hedefe yönelik, başlı başına bir bütünlük oluşturan, yönetilebilir ve maliyetlendirilebilir üretim veya hizmetlerdir.

**Performans Göstergesi (PG):** Stratejik planda hedeflerin ölçülebilirliğini miktar ve zaman boyutuyla ifade eden göstergelerdir.

**Stratejik Plan Değerlendirme Raporu:** İzleme tabloları ile değerlendirme sorularının cevaplarını içeren ve her yıl şubat ayının sonuna kadar hazırlanan rapordur.

## GİRİŞ

<b>İli</b>	Aydın	<b>İlçesi:</b>	Çine
<b>Adres</b>	Akçaova Mah. Atatürk cad. Blok no: 24 Çine / Aydın	<b>Coğrafi Konum</b>	37°30'28.1"N 28°01'27.0"E
<b>Telefon</b>	0 256 731 20 05	<b>Faks:</b>	
<b>e-Posta</b>	720538@meb.k12.tr	<b>Web Adresi</b>	<a href="https://akcaovaortaokulu09.meb.k12.tr/">https://akcaovaortaokulu09.meb.k12.tr/</a>
<b>Kurum Kodu</b>	720538	<b>Öğretim Şekli</b>	Tam gün

Çine Akçaova Ortaokulunun 2024-2028 Stratejik Plan hazırlık çalışmaları, Milli Eğitim Bakanlığı Strateji Geliştirme Başkanlığının 06.10.2022 tarih ve 2022/21 sayılı Genelgesi ve hazırlık programı doğrultusunda Aydın İl Milli Eğitim Müdürlüğünün hazırladığı İl, İlçe, Okul/Kurum Stratejik Plan Çalışma Takvimine uygun olarak başlatılmıştır. 25 Kasım 2022-30 Aralık 2022 tarihleri arasında Okul Strateji Geliştirme Kurulu ve Stratejik Planlama Ekibi oluşturulmuştur.

Stratejik Plan Hazırlama Ekibimiz, Aydın İl Milli Eğitim Müdürlüğü Ar-Ge Biriminin düzenlediği eğitim ve bilgilendirme toplantısına katılmıştır. Müdürlüğümüzün stratejik planlarının hazırlanması çalışmalarını kapsayan “okul çalışma takvimi” oluşturulmuştur. Takvimdeki çalışmaların başlangıç bitiş tarihleri MEB 2024-2028 Stratejik Plan Hazırlama Programında belirtilen takvime uygun olarak belirlenmiştir. Okul Müdürümüz, kurumumuzdaki müdür yardımcısı, öğretmenler ve diğer personeli bilgilendirerek sürecin hassasiyeti konusunda değerlendirmelerde bulunmuştur. Müdürlüğümüz bünyesinde üç aşamadan oluşan bilgilendirme çalışması yapılmıştır. Stratejik Plan Hazırlama Ekibinde, konu ile ilgili deneyimli kişiler tüm öğretmenlerimize bilgilendirme yapmıştır. İkinci aşamada ise öğrenciler bilgilendirilmiştir. Üçüncü aşamada ise veliler bilgilendirilmiştir. Okul Müdürümüz tarafından faaliyet alanlarına uygun olarak görev paylaşımı yapılmıştır. Eğitimler, Stratejik Plan Okul Koordinatörü tarafından gerçekleştirilmiştir.



# 1. BÖLÜM: STRATEJİK PLAN HAZIRLIK SÜRECİ

06.10.2022 tarih ve 2022/21 sayılı Genelge ile birlikte hazırlanan MEB 2024-2028 Stratejik Plan Hazırlık Programında belirtilen takvime, usul ve esaslara uygun olarak Okulumuz Strateji Geliştirme Kurulu ve Stratejik Planlama Ekibi oluşturulmuş ve İl Milli Eğitim Müdürlüğü Ar-Ge birimine bilgi verilmiştir.

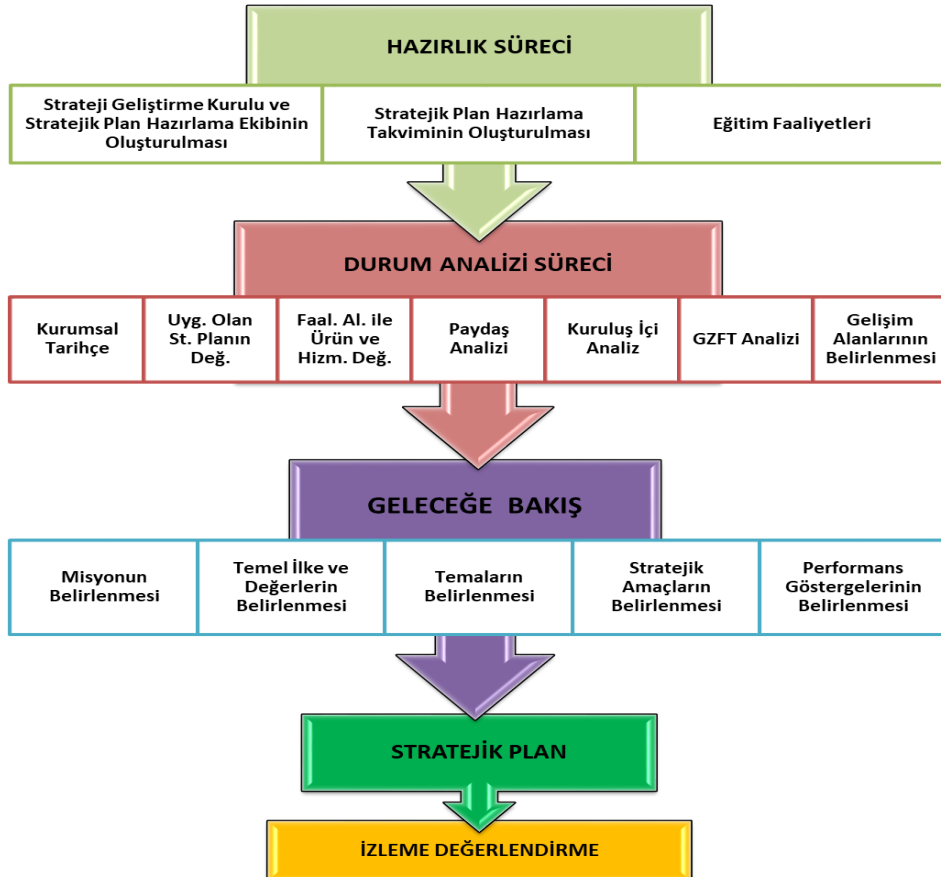
## A. Strateji Geliştirme Kurulu

Müdürlüğümüzün 2024-2028 Stratejik Planı hazırlık çalışmaları kapsamında MEB Stratejik Plan Hazırlama Programına uygun olarak Okul Müdürü başkanlığında, Okul Müdür Yardımcısı, 3 Öğretmen ve 1 Okul Aile birliği üyesi toplam 5 kişinin katılımıyla Strateji Geliştirme Kurulu oluşturulmuştur.

## B. Stratejik Planlama Ekibi

Müdürlüğümüzün 2024-2028 Stratejik Planı hazırlık çalışmaları kapsamında MEB Stratejik Plan Hazırlama Programına uygun olarak Okul Müdür Yardımcısı başkanlığında, 6 öğretmen katılımıyla Stratejik Plan Hazırlama Ekibi oluşturulmuştur. (Tablo 17).

Şekil 1. Akçaova Ortaokulu Stratejik Plan Hazırlama Modeli



## 2. BÖLÜM: DURUM ANALİZİ

### A. Kurumsal Tarihçe

Bulunduğu beldenin isminden adını alan okulumuz 1969 yılında “ortaokul” olarak geçici binasında eğitime başlamıştır. Milli Eğitim Bakanlığı 1982 yılında yeni okul binası yaptırmıştır. 1983-1984 eğitim öğretim yılından itibaren “İlköğretim Okulu” olarak hizmet vermeye başlamıştır. 2012-2013 eğitim öğretim yılında 12 yıllık zorunlu eğitim kapsamında okullar “ilkokul” ve “ortaokul” olarak dönüştürülmüştür. Bölgede başka uygun bina bulunmadığı için her iki okul da aynı binada eğitim öğretim faaliyetlerine devam etmiştir. 2014 yılında yeni binanın yapılmaya başlanmasıyla, 2014-2015 eğitim öğretim yılının 2. Döneminden itibaren okulumuz müstakil binasında ortaokul olarak eğitim-öğretime devam etmektedir.

### B. Uygulanmakta Olan Stratejik Planın Değerlendirmesi

Akçaova Ortaokulu Müdürlüğünün 2019-2023 Stratejik Planı; “Eğitim Öğretime Erişimin Artırılması, Eğitim Öğretimde Kalitenin Artırılması ve Kurumsal Kapasitenin Geliştirilmesi” temalarını içermektedir. Her temada 1 amaç belirlenmiştir. 1. amaçta 1 hedef, 2. amaçta 3 hedef ve 3. amaçta 3 hedef olmak üzere toplam 3 amaç ve 7 hedef belirlenmiştir. Planda yer alan hedefleri gerçekleştirmek için belirlenen tedbir ve stratejilerin tamamına yakını uygulanmıştır. Dünya genelini etkisi altına alan pandemi nedeniyle yüzyüze eğitime ara verilmesi, akabinde çevrimiçi eğitime geçilmesi sonucunda önceden belirlediğimiz hedeflerimizi ifade eden performans göstergelerinin bir kısmı mücbir nedenlerle ölçülememiştir (öğrencilerin devam takiplerinin yapılması, sosyal faaliyetlere katılım düzeyleri vb.). Bunun yanında bazı performans göstergelerinde 2023 yılı için belirlenen hedefe daha erken ulaşılmıştır (EBA sistemine kayıtlı öğrenci-öğretmen oranları, ortaöğretimde disiplin yaptırımı uygulanan öğrenci oranları vb.). Müdürlüğümüz; pandemi nedeniyle yaşanan olumsuz durumlara rağmen öğrenci, öğretmen ve velilerimizin eğitim-öğretim faaliyetlerinden tam olarak yararlanabilmeleri amacıyla Bakanlığımızın tüm talimatlarını eksiksiz ve zamanında yerine getirmiştir. Ücretsiz tablet bilgisayar dağıtımı gerçekleştirilmiş, EBA sınıfları hazırlanmıştır. Tüm öğrencilerimize çevrimiçi eğitime erişim olanağı sunulmuş, hiçbir öğrencimiz mağdur edilmemiştir. Tüm öğrencilerimizin sağlık ve güvenliklerinin korunması için üst düzey tedbirler alınmış ve uygulanmıştır.

Plan dönemi tamamlanmamış olmasına rağmen performans göstergelerinin büyük çoğunluğunda, plan döneminin son performans yılı 2023 hedefine ulaşılmıştır. 2019, 2020, 2021, 2022 ve 2023 mali yılları için hazırladığımız ve kurumumuzun resmi internet sitesinde kamuoyuna sunduğumuz performans programları ve faaliyet raporlarında bu durum açıkça gösterilmiştir.

Önceki plan döneminde “Eğitim Öğretim Faaliyetlerine Erişim” teması kapsamındaki hedefte “okulun fiziki şartlarının iyileştirilmesi, devamsızlık oranlarının, destekleme ve yetiştirme kurslarına katılım” ve benzeri göstergeler yer almaktadır. “Eğitim Öğretimde Kalitenin Artırılması” teması kapsamındaki hedeflerde “merkezi sistem sınavlarındaki başarı, ulusal ve uluslararası çalışmalara katılım düzeyleri, yabancı dil becerileri, öğrenci ödüllendirilme ve disiplin düzeyleri” ve benzeri göstergelere yer verilmiştir. “Kurumsal Kapasitenin Geliştirilmesi” teması kapsamındaki hedeflerde “derslik sistemin iyileştirilmesi, öğrenme materyallerinin

geliştirilmesi, öğretmenlerin hizmet içi eğitim eğitimi, taşınmalı eğitim çalışmaları, okulumuzda teknolojik olanakları geliştirme” ve benzeri göstergelere yer verilmiştir. Plandaki hedefler, paydaşlarla yapılan görüşmelerden ortaya çıkan sonuçlara göre belirlenmiştir.

### C. Faaliyet Alanları ile Ürün ve Hizmetlerin Belirlenmesi

Tablo 1 Faaliyet Alanı-Ürün/Hizmet Listesi

FAALİYET ALANI	ÜRÜN/HİZMETLER
<b>A- Eğitim-Öğretim Hizmetleri</b>	<ol style="list-style-type: none"><li>1. Eğitim-öğretim iş ve işlemleri</li><li>2. Ders Dışı Faaliyet İş ve İşlemleri</li><li>3. Özel Eğitim Hizmetleri</li><li>4. Kurum Teknolojik Altyapı Hizmetleri</li><li>5. Anma ve Kutlama Programlarının Yürütülmesi</li><li>6. Sosyal, Kültürel, Sportif Etkinlikler</li><li>7. Öğrenci İşleri (kayıt, nakil, ders programları vb.)</li><li>8. Zümre Toplantılarının Planlanması ve Yürütülmesi</li><li>9. Öğrencileri Sınavlara Hazırlama ve Yetiştirme Kurs İşlemleri</li></ol>
<b>B- Stratejik Planlama, Araştırma-Geliştirme</b>	<ol style="list-style-type: none"><li>1. Stratejik Planlama İşlemleri</li><li>2. İhtiyaç Analizleri</li><li>3. Eğitime İlişkin Verilerin Kayıtlanması</li><li>4. Araştırma-Geliştirme Çalışmaları</li><li>5. Projeler Koordinasyon</li><li>6. Eğitimde Kalite Yönetimi Sistemi (EKYS) İşlemleri</li></ol>
<b>C- İnsan Kaynaklarının Gelişimi</b>	<ol style="list-style-type: none"><li>1. Personel Özlük İşlemleri</li><li>2. Norm Kadro İşlemleri</li><li>3. Hizmet içi Eğitim Faaliyetleri</li></ol>
<b>D- Fiziki ve Mali Destek</b>	<ol style="list-style-type: none"><li>1. Okul Güvenliğinin Sağlanması</li><li>2. Ders Kitaplarının Dağıtımı</li><li>3. Taşınır Mal İşlemleri</li><li>4. Taşınmalı Eğitim İşlemleri</li><li>5. Temizlik, Güvenlik, Isıtma, Aydınlatma Hizmetleri</li><li>6. Evrak Kabul, Yönlendirme ve Dağıtım İşlemleri</li><li>7. Arşiv Hizmetleri</li><li>8. Sivil Savunma İşlemleri</li><li>9. Enerji Yönetimi ile ilgili Çalışmalar</li><li>10. Bütçe işlemleri (Ödenek Talepleri, Aktarımlar)</li><li>11. Temel Eğitim Kurumları Cari Ödemeleri</li></ol>
<b>E-Denetim ve Rehberlik</b>	<ol style="list-style-type: none"><li>1. Okul/Kurumların Teftiş ve Denetimi</li><li>2. Öğretmenlere Rehberlik ve İşbaşında Yetiştirme Hizmetleri</li><li>3. Ön İnceleme, İnceleme ve Soruşturma Hizmetleri</li></ol>
<b>F-Halkla İlişkiler</b>	<ol style="list-style-type: none"><li>1. Bilgi Edinme Başvurularının Cevaplanması</li><li>2. Protokol İş ve İşlemleri</li><li>3. Basın, Halk ve Ziyaretçilerle İlişkiler</li><li>4. Okul-Aile İşbirliği</li></ol>

## D. Paydaş Analizi

Okulumuzun faaliyet alanları dikkate alınarak, okulumuzun faaliyetlerinden yararlanan, faaliyetlerden doğrudan/dolaylı ve olumlu/olumsuz etkilenen veya okulumuzun faaliyetlerini etkileyen paydaşların (kişi, grup veya kurumlara) tespiti için bir dizi toplantı düzenlenmiştir. Bu toplantılarda Stratejik Plan Hazırlama Ekibi “beyin fırtınası, tartışma, örnek” olay yöntemlerini kullanarak öncelikle paydaşlar, ardından bu paydaşların türü (iç paydaş/dış paydaş) belirlemiştir.

### Paydaşların Tespiti

Tablo 2 Paydaş Tablosu

Paydaş Adı	İç Paydaş	Dış Paydaş
Aydın İl Milli Eğitim Müdürlüğü		√
Çine Kaymakamlığı		√
Çine İlçe Milli Eğitim Müdürlüğü		√
Okul Müdürümüz	√	
Öğretmenlerimiz	√	
Öğrencilerimiz	√	
Velilerimiz	√	
Personelimiz	√	
İlçe Emniyet Amirliği		√
İlçe Toplum Sağlığı Merkezi		√
Taşınmalı Eğitim Görevlileri		√
Diğer Eğitim Kurumları		√
Özel Sektör		√
Sivil Toplum Kuruluşları		√
İlçe Belediye Başkanlığı		√
Mahalle Muhtarlığı		√
Diğer Kurum ve Kuruluşlar		√

### Paydaşların Önceliklendirilmesi

Paydaşların önceliklendirilmesi; Kamu İdareleri İçin Stratejik Planlama Kılavuzunda (2021; 3.1 Sürüm) belirtilen Paydaş Etki/Önem Matrisi'nden (Tablo 7) yararlanılarak hazırlanmıştır.

Tablo 3 Paydaşların Önceliklendirilmesi

PAYDAŞ ADI	İÇ PAYDAŞ	DİŞ PAYDAŞ	ÖNEM DERECESESİ	ETKİ DERECESESİ	ÖNCELİĞİ
Aydın İl Milli Eğitim Müdürlüğü		√	5	5	5
İncirliova Kaymakamlığı		√	5	5	5
İncirliova İlçe Milli Eğitim Müdürlüğü		√	5	5	5
Okul Müdürümüz	√		5	5	5
Öğretmenlerimiz	√		5	5	5
Öğrencilerimiz	√		5	5	5
Velilerimiz	√		5	5	5
Personelimiz	√		5	5	5
İlçe Emniyet Amirliği		√	3	3	3
İlçe Toplum Sağlığı Merkezi		√	3	3	3
Taşınmalı Eğitim Görevlileri		√	3	3	3
Diğer Eğitim Kurumları		√	2	2	2
Özel Sektör		√	2	2	2

Sivil Toplum Kuruluşları		√	2	2	2
İlçe Belediye Başkanlığı		√	3	3	3
Mahalle Muhtarlığı		√	2	2	2
Diğer Kurum ve Kuruluşlar		√	2	2	2
Önem Derecesi: 1, 2, 3 gözet; 4,5 birlikte çalış					
Etki Derecesi: 1, 2, 3 İzle; 4, 5 bilgilendir					
Önceliği: 5=Tam; 4=Çok; 3=Orta; 2=Az; 1=Hiç					

## Paydaş Görüşlerinin Alınması ve Değerlendirilmesi

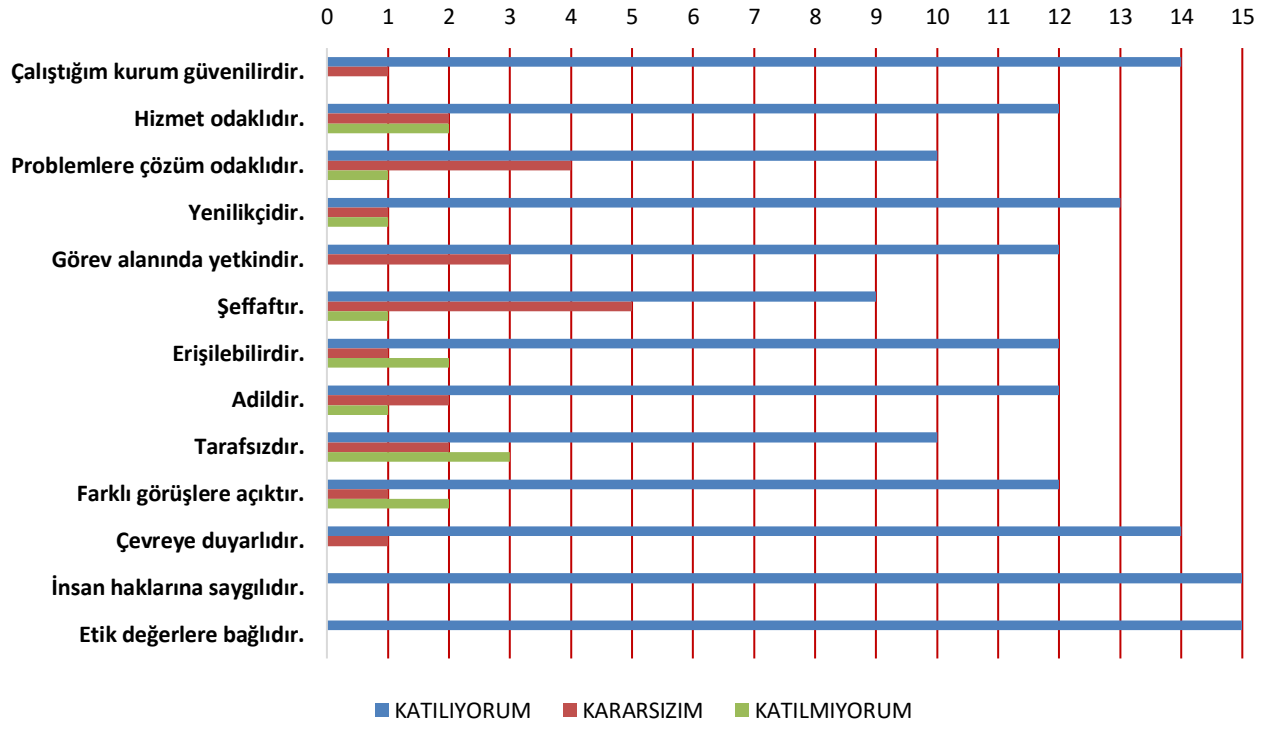
Paydaş Analizi kapsamında, paydaş görüşlerinin alınması çalışmalarında farklı yöntemler izlenmiştir. Akçaova Ortaokulu Müdürlüğü Strateji Geliştirme Kurulu ve Stratejik Plan Hazırlama Ekibi üyeleri ile yüz yüze görüşme, toplantı ve eğitim faaliyetleri gerçekleştirmiştir. Öğrenci, öğretmen, personel, yönetici ve velilerden oluşan paydaşlarımıza, Müdürlüğümüzün faaliyetlerini kapsayan konularda “kapalı uçlu, çoktan seçmeli, birden çok seçenekli, yönlendirici” türde 14 sorudan oluşan “Akçaova Ortaokulu 2019-2023 Stratejik Planı İç Paydaş Anketi” düzenlenecektir. Anket soruları Müdürlüğümüz “Anket Değerlendirme Kurulu” tarafından onaylandıktan sonra elektronik ortamda uygulanmıştır. Anket sonuçları nicel olarak değerlendirilmiştir. Anketlere 56 öğrenci, 11 öğretmen, 2 personel, 2 yönetici ve 84 veli olmak üzere toplam 156 paydaşımız katılmıştır.

**Tablo 4 Paydaş Görüşlerinin Alınmasına İlişkin Çalışmalar**

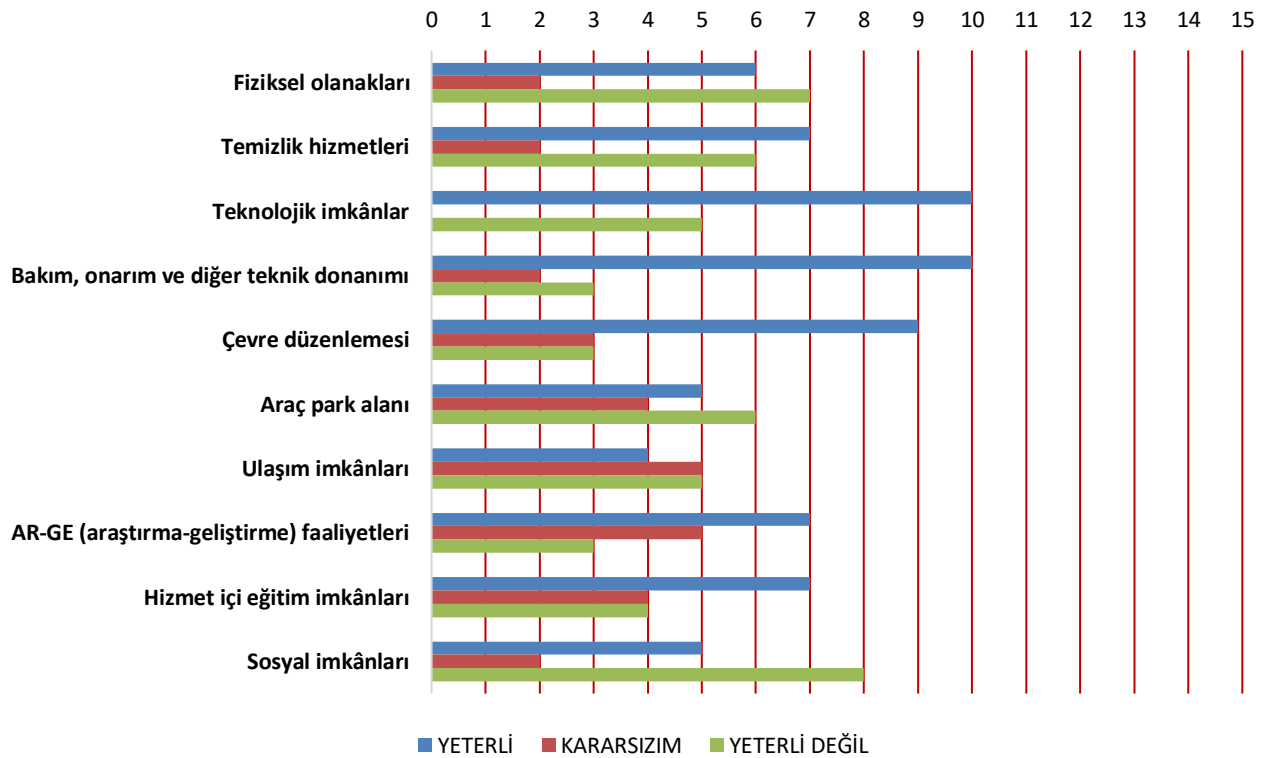
PAYDAŞ ADI	YÖNTEM	SORUMLU	ÇALIŞMA TARİHİ	RAPORLAMA VE DEĞERLENDİRME SORUMLUSU
İlçe MEM Yöneticileri	Mülakat, Toplantı	Strateji Geliştirme Kurulu Bşk.	01.05.2023-19.05.2023	S. P. Hazırlama Ekibi
Diğer Eğitim Kurumu Yöneticileri	Mülakat	Strateji Geliştirme Kurulu Bşk.	01.05.2023-19.05.2023	S. P. Hazırlama Ekibi
Öğretmenlerimiz	Anket, Toplantı	S. P. Ekibi	01.05.2023-19.05.2023	S. P. Hazırlama Ekibi
Öğrencilerimiz	Anket	S. P. Ekibi	01.05.2023-19.05.2023	S. P. Hazırlama Ekibi
Velilerimiz	Anket	S. P. Ekibi	01.05.2023-19.05.2023	S. P. Hazırlama Ekibi
Personelimiz	Anket, Toplantı	S. P. Ekibi	01.05.2023-19.05.2023	S. P. Hazırlama Ekibi
Yöneticilerimiz	Anket, Toplantı	S. P. Ekibi	01.05.2023-19.05.2023	S. P. Hazırlama Ekibi

## Yönetici, Öğretmen ve Personel İç Paydaş Anketi Sonuçları

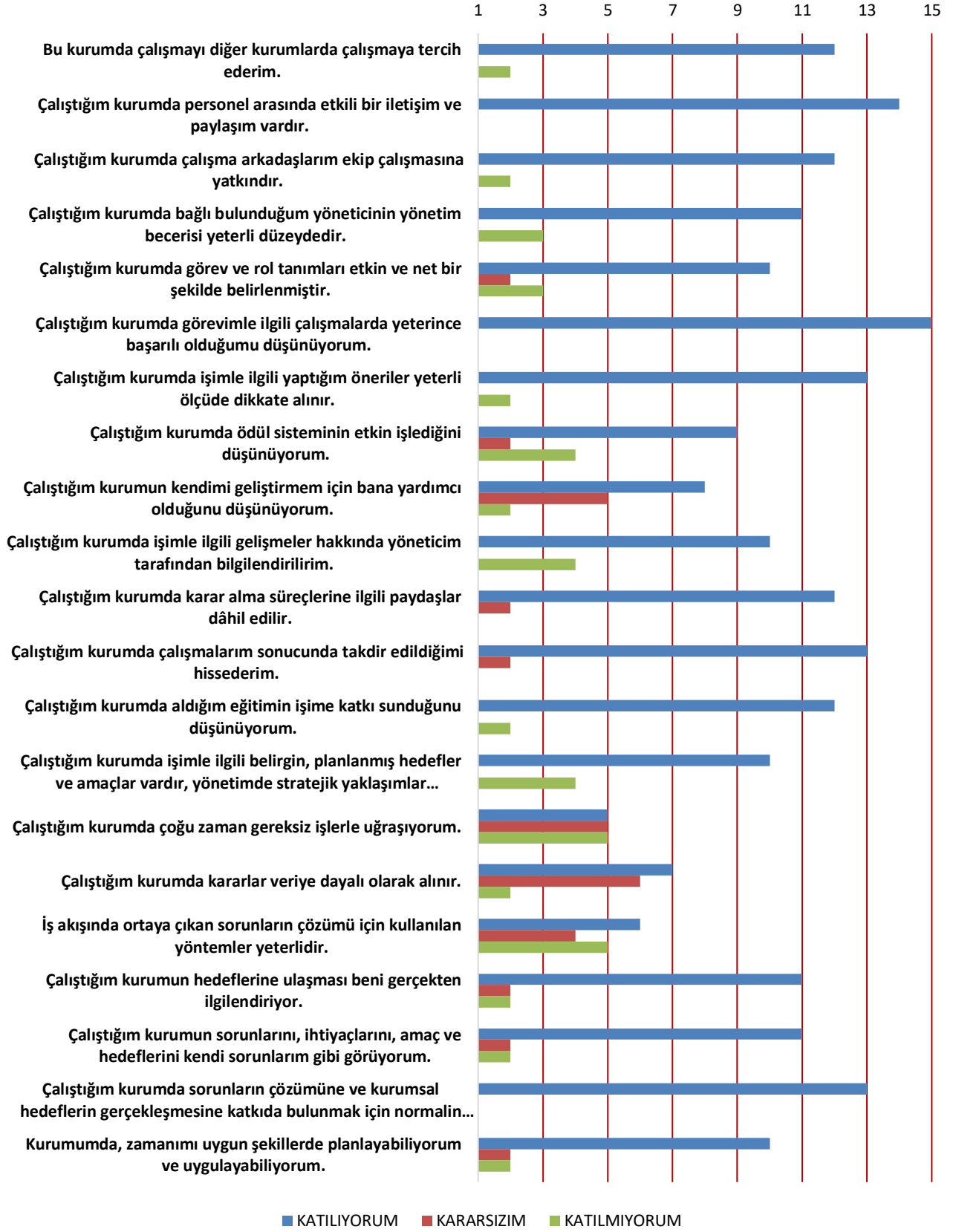
**Şekil 2. A. Lütfen görev yaptığınız kurumun yönetim kültürünü aşağıdaki ifadelerle uygun olarak değerlendiriniz.**



**Şekil 3. B. Lütfen görev yaptığınız kurumu; kurumun fiziki yapısı ve sunduğu olanaklar açısından yeterlilik durumuna göre değerlendiriniz.**

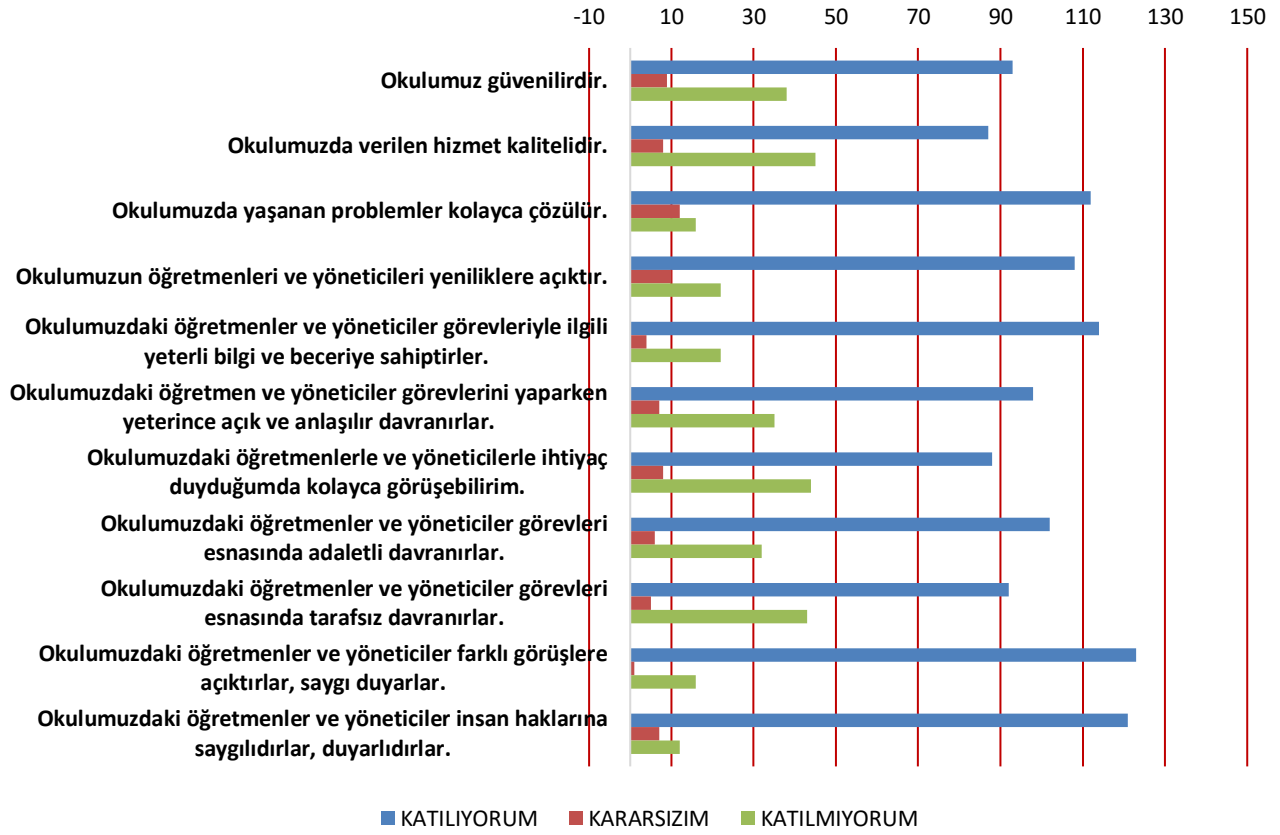


**Şekil 4. C. Lütfen görev yaptığınız kurumu; işbirliği ve iletişim yöntemleri, kişisel ve mesleki gelişim, kurumsal kültürün benimsenmesi gibi faktörler açısından aşağıdaki ifadelere uygun olarak değerlendiriniz.**

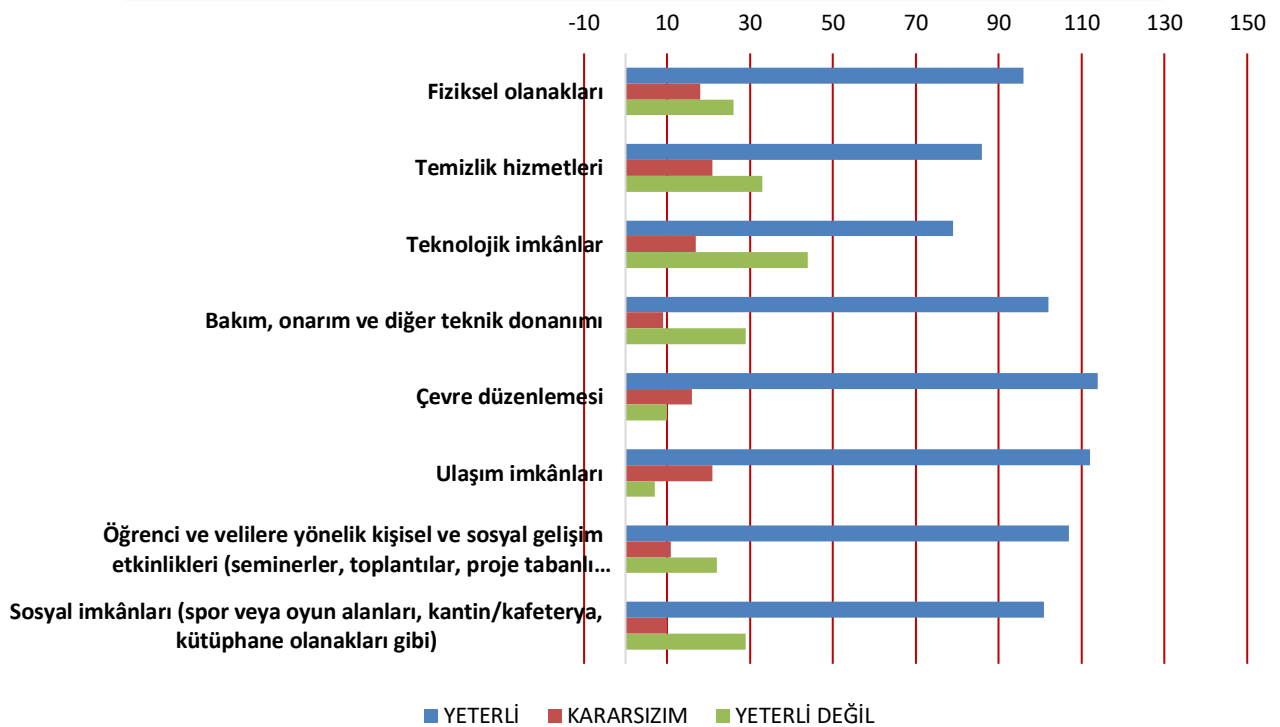


## Öğrenci ve Veli İç Paydaş Anketi Sonuçları

**Şekil 5. A. Lütfen öğrencisi olduğunuz/öğrencinizin eğitim aldığı kurumun yönetim kültürünü aşağıdaki ifadelere uygun olarak değerlendiriniz.**



**Şekil 6. B. Lütfen öğrencisi olduğunuz/öğrencinizin eğitim aldığı kurumu; fiziki yapısı ve sunduğu olanaklar açısından yeterlilik durumuna göre değerlendiriniz.**





**Şekil 7. C. Lütfen öğrencisi olduğunuz/öğrencinizin eğitim aldığı kurumu; işbirliği ve iletişim yöntemleri, kişisel gelişim, kurumsal kültürün benimsenmesi gibi faktörler aşağıdaki ifadelere uygun olarak değerlendiriniz.**



## E. Kuruluş İçi Analiz

### İnsan Kaynakları Yetkinlik Analizi

Tablo 5 Okul Yönetici Sayısı

YÖNETİCİ SAYILARI			
	Müdür	Müdür Başyardımcısı	Müdür Yardımcısı
Norm	1	0	1
Mevcut	1	0	1

Tablo 6 Öğretmen, Öğrenci, Derslik Sayıları

SIRA	ÖĞRENCİ-ÖĞRETMEN-DERSLİK BİLGİLERİ	SAYI
1	Öğrenci Sayısı	145
2	Öğretmen Sayısı	16
3	Derslik Sayısı	9
4	Derslik Başına Düşen Öğrenci Sayısı	16
5	Öğretmen Başına Düşen Öğrenci Sayısı	9

Tablo 7 Branş Bazında Öğretmen Norm, Mevcut, İhtiyaç Sayıları

SIRA	BRANŞ	NORM	MEVCUT	İHTİYAÇ
1	Türkçe	3	3	0
2	Matematik	2	2	0
3	Fen Bilimleri	2	2	0
4	Bilişim Teknolojileri ve Yazılım	1	1	0
5	Rehberlik ve Psikolojik Danışmanlık	0	1	0
6	Beden Eğitimi	1	1	0
7	Din Kültürü ve Ahlak Bilgisi	1	0	1
8	İngilizce	3	3	0
9	Müzik	1	1	0
10	Teknoloji ve Tasarım	1	0	0
11	Görsel Sanatlar	1	0	1
12	Sosyal Bilgiler	2	2	0

Tablo 8 Yardımcı Personel/Destek Personeli Sayısı

SIRA	BRANŞ	NORM	MEVCUT	İHTİYAÇ
1	Memur	1	0	1
2	Destek Personeli	0	0	0
3	Güvenlik Görevlisi	1	0	1

## Fiziki Kaynak Analizi

Tablo 9 Okul Binasının Fiziki Durumu

SIRA	KULLANIM ALANI/TÜRÜ	BİNA YAPISAL DURUMU (Tahsisli Binalar Dâhil)	BİNA KAPASİTE DURUMU (Yeterli/Yetersiz)
1	Ana Bina	1	Yeterli
2	Ek Bina	1	Yeterli
3	Kantin	1	Yeterli
4	Halı Saha	1	Yeterli
5	Mutfak	1	Yeterli
6	Yemekhane	1	Yeterli
7	Kütüphane	1	Yeterli
8	Konferans Salonu	1	Yeterli
9	Bilişim Teknolojileri Sınıfı	1	Yeterli
10	Toplantı Salonu	1	Yeterli

Tablo 10 Teknoloji ve Bilişim Altyapısı

TEKNOLOJİ VE BİLİŞİM ALTYAPISI	
Etkileşimli akıllı tahta sayısı	19
Tablet sayısı	0
İnternet altyapısı	Var
Bilgisayar/bilişim teknolojileri sınıfı/laboratuvarı sayısı	1
Fotokopi makinesi sayısı	3
DYS kullanımı	Var
Bilişim Teknolojileri/Bilişim Teknolojileri Rehber Öğretmeni sayısı	1
Elektronik dilek, istek, öneri sisteminin kullanımı	Var
SMS bilgilendirme sistemi kullanımı	Var
MEB tarafından sağlanan resmi internet sitesinin kullanımı	Var
Resmi elektronik posta adresinin kullanımı	Var
Bilgisayar	13
Telefon	1
Yazıcı	4
Tarayıcı	1
Toplantı salonu(Projeksiyon, ses sistemi)	Var
Kamera-güvenlik sistemleri	16

## Mali Kaynak Analizi

Tablo 11 Tahmini Kaynaklar (TL)

Müdürlüğümüzün 2024-2028 dönemindeki nakdi kaynakları, tasarruf tedbirleri de dikkati alınarak tahmini hesaplanmış ve tabloda sunulmuştur.

KAYNAKLAR	2024	2025	2026	2027	2028	Toplam Kaynak
Bütçe Dışı Fonlar (Okul Aile Birliği)	15500	20750	26000	31250	36500	130000
<b>TOPLAM</b>	15500	20750	26000	31250	36500	130000

## F. GZFT Analizi

İç ve dış paydaşlarımıza yönelik yaptığımız öğretmenler kurulu toplantıları, zümre öğretmenler kurulu toplantıları şube öğretmenler kurulu toplantıları, veli toplantıları, odak grup görüşmeleri, ev-işyeri ziyaretleri, iç paydaş anketi vb. çalışmalarla birlikte dış paydaşlarımıza yönelik yaptığımız toplantılar, yüz yüze görüşmeler/mülakat vb. çalışmalardan elde edilen sonuçlara göre kurumumuzun GZFT Analizi yapılmıştır. GZFT Analizi yapılırken ayrıca öğretmen nöbet defteri kayıtları, yazılı, sözlü veya elektronik dilek, öneri, şikayet sistemleri, önceki plan dönemine ait tespitler, kurumsal raporlar, kurumsal istatistikler, bilimsel makaleler, tezler ve raporlardan yararlanılmıştır. GZFT Analizi sonucunda kurumsal düzeyde güçlü ve zayıf yönlerimiz ile kurumumuz için önem arz eden fırsat ve tehditler listelenmiştir.

Tablo 12 GZFT Listesi

İÇ ÇEVRE	
GÜÇLÜ YÖNLER	<ul style="list-style-type: none"><li>• Öğrenci velilerinin eğitim faaliyetlerine önem veriyor olması</li><li>• Okul ve kurumlarda teknolojik altyapı çalışmalarının Bakanlığımızın belirlediği takvime uygun olarak yapılması</li><li>• Okulumuzun tam gün eğitim yapıyor olması</li><li>• Müdürlüğümüz faaliyetlerinin mevzuata uygun olarak yapılması</li><li>• Okul/kurum düzeyinde iletişim ve yazışmaların zamanında gerçekleşmesi</li><li>• Öğrenci devam oranlarının yüksek olması</li><li>• Okulumuzun bağımsız bir binaya sahip olması</li><li>• Okulumuzda derslik başına düşen öğrenci sayısının az olması</li><li>• Okul başarı düzeyinin yüksek olması</li><li>• Genç, kendini geliştiren, gelişime açık ve teknolojiyi iyi kullanan öğretmen kadrosunun olması</li><li>• Okulumuzda koçluk sisteminin uygulanıyor olması</li><li>• Okulumuzda öğretmen kadrosunun tam olması</li><li>• Okulumuzda 16 adet güvenlik kamerasının bulunması</li></ul>
ZAYIF YÖNLER	<ul style="list-style-type: none"><li>• Öğrenci velilerinin eğitimciler yerine basın-yayın araçlarını otorite kabul etmeleri</li><li>• Öğrenci velilerinin eğitimde kalite” kavramını, merkezi sınav başarısı olarak algılaması</li><li>• Öğrenci velilerinin eğitimcilerle yönelik müdahale alanlarının fazla olması, eğitimcilerde mental yorgunluğa neden olması</li><li>• Eğitim faaliyetleri Ar-Ge çalışmaları için kaynak bulma zorluğu</li><li>• Yerel maddi destek bulmakta yaşanan güçlükler</li><li>• Özel eğitim hizmetlerinden yararlanması gereken velilerin önyargıları, çevresel etmenlerden kaynaklanan çekinceleri</li><li>• Bilimsel, teknolojik temalı çalışmalar için maddi kaynak temininde güçlük yaşanması</li><li>• Okul-Aile Birliklerinin etkin işletilememesi, iş ve işlemlerin okul yönetimine yüklenilmesi</li><li>• Okulumuzda güvenlik görevlisi bulunmaması</li><li>• Ulaşılabilir imkânlar ve doğal koşullar nedeni ile öğretmenlerin il merkezini veya belirli ilçeleri tercih etmeleri</li><li>• Velilerin eğitim seviyesinin düşük olması</li><li>• Ailelerin öğrencilerin eğitim-öğretim faaliyetlerine yeterli önemi vermemesi</li><li>• Kadrolu hizmetli personelinin bulunmaması</li><li>• Okul bahçesinin fiziki şartlarının yetersiz oluşu</li></ul>
DIŞ ÇEVRE	FIRSATLAR
	<ul style="list-style-type: none"><li>• Okulumuzun öğretmen ve yönetici normu doluluk oranının yüksek olması</li><li>• Ekonomik gelir düzeyinin Türkiye ortalamasına yakın değerde olması (TÜİK, 2017),</li><li>• Ege Bölgesinin bitkisel tüketim ihtiyacının büyük bölümünün Aydın ilinden karşılanması</li><li>• Kadın-erkek nüfus dağılımının yakın değerde olması,</li><li>• Gelenek ve görenek bakımından zengin bir tarihi geçmişe sahip olması</li><li>• Branş öğretmeni ihtiyacının minimum düzeyde olması</li><li>• Aydın ilinin antik tarih, yakın tarih dönemi mekânları, tarihi, turistik mekânlar ve ören yerleri bakımından zengin olması</li><li>• Eğitimciler tarafından tercih edilen bir il olması</li><li>• İlin, Akdeniz iklim şartlarına sahip olması</li><li>• Mülki ve yerel yetkililerle diyalog ve işbirliğinin olması,</li><li>• Okulumuzun kamu ve özel sektördeki diğer okullar ve kurumlarla iletişiminin güçlü olması,</li><li>• Sosyal etkinliklere önem veren bir kadronun olması,</li></ul>

<b>TEHDİTLER</b>	<ul style="list-style-type: none"> <li>• Yerel yönetimlerin siyasi kaygıları ile eğitim çalışmalarına destek vermedeki çekinceleri</li> <li>• Öğretmenlerin bir kurumda çalışma süreleri</li> <li>• Eğitim faaliyetleri Ar-Ge çalışmalarına bütçe ayırlanamaması</li> <li>• Yerel maddi destek bulmakta yaşanan güçlükler</li> <li>• Çiftçilik ve tarımla uğraşan yerleşimcilerin fazlalığı,</li> <li>• Genç nüfusun azalması (TÜİK,2016),</li> <li>• Sahil ve kırsal yerleşim yeri arasındaki kültürel farklılıklar</li> <li>• Aydın ilinin evlenme oranlarında 39., boşanma oranlarında 4. sırada yer alması (TÜİK, 2015)</li> <li>• İş kaygısı nedeniyle velilerin eğitim faaliyetlerine katılım oranlarının düşük olması</li> <li>• Bilimsel, teknolojik temalı çalışmalar için maddi kaynak temininde güçlük yaşanması</li> <li>• Mevzuat ve paydaş beklentileri arasında yaşanan uyumsuzluk</li> <li>• İlin aldığı göç oranının, verdiği göç oranından fazla olması (TÜİK, 2017)</li> <li>• İlimizin 1. derece deprem kuşağında yer alması,</li> <li>• Kitle iletişim araçlarının olumsuz etkisi, internetin kötü amaçlı kullanımı, yeterli düzeyde olumlu bilincin oluşmamış olması ve denetimsizliği.</li> </ul>

## G. Tespitler ve İhtiyaçların Belirlenmesi

**Tablo 13 Tespitler ve İhtiyaçlar**

GELİŞİM/ SORUN ALANLARI	TESPİTLER VE İHTİYAÇLAR
<ul style="list-style-type: none"> <li>• Hedeflerin paydaş beklentilerini tam olarak ifade edecek şekilde ihtiyaçları karşılayacak sayıda olmaması</li> </ul>	<ul style="list-style-type: none"> <li>• Hedeflerin, stratejik planda yer alan analizlerin tamamı değerlendirilerek, içerik ve sayı bakımından iyi ifade edilmesi</li> </ul>
<ul style="list-style-type: none"> <li>• Özel sektör kuruluşları, üniversiteler ve yerel kuruluşlar ile işbirliği gerektiren çalışmalarda, kurum ve kuruluşların mevzuat farklılığından kaynaklanan sorunlar</li> </ul>	<ul style="list-style-type: none"> <li>• Özel sektör, üniversite ve yerel kuruluşlarla düzenlenen protokollerde mevzuatla birlikte kurumumuzun mevcut durumu ve kuruluş politikalarının birlikte değerlendirilmesi.</li> </ul>
	<ul style="list-style-type: none"> <li>• Stratejik Plan Hazırlama, Performans Programı ve Faaliyet raporu Hazırlama, Stratejik Yönetim süreci ile ,ilgili diğer iş ve işlemler</li> </ul>
<ul style="list-style-type: none"> <li>• Paydaşların çeşitliliği ve paydaş kitlesinin nicel büyüklüğü,</li> <li>• İdarenin sorumluluk veya yetki alanı dışında paydaş beklentilerinin bulunması</li> </ul>	<ul style="list-style-type: none"> <li>• Paydaşların idareden beklentilerinin faaliyet alanlarıyla uyumu sağlanması, plan döneminde kurumsal faaliyetler hakkında paydaşlara düzenli bilgilendirme yapılması</li> </ul>
<ul style="list-style-type: none"> <li>• Çalışanlarımızın her biri farklı türden yeterliliklere sahiptir</li> </ul>	<ul style="list-style-type: none"> <li>• Çalışanlarımızın her alanda bilgi sahibi olması için hizmet içi eğitim faaliyetleri düzenlenmesi</li> </ul>
<ul style="list-style-type: none"> <li>• Ulaşılabilir imkânlar ve doğal koşullar nedeni ile öğretmenlerin il merkezini veya belirli ilçeleri tercih etmeleri</li> </ul>	<ul style="list-style-type: none"> <li>• Atama ve yer değiştirme döneminde daha az tercih edilen ilçelerde öğretmenlere yönelik sosyal/kültürel faaliyetlere, motivasyon çalışmalarına daha fazla önem verilmesi</li> </ul>
<ul style="list-style-type: none"> <li>• Stratejik Yönetim Süreci ile ilgili iş ve işlemleri koordine edecek, nitelikli personel sayısının az olması</li> </ul>	<ul style="list-style-type: none"> <li>• Merkezi ve mahalli hizmet içi eğitim faaliyetleri ile Stratejik Yönetim Süreci iş ve işlemlerini koordine edecek personel sayısının artırılması</li> </ul>
<ul style="list-style-type: none"> <li>• Yerel düzeyde oluşturulan istatistik sisteminin etkin şekilde kullanılamaması</li> </ul>	<ul style="list-style-type: none"> <li>• Yerel istatistik sisteminin etkin şekilde kullanılması için gerekli yasal düzenlemelerin yapılması</li> </ul>
<ul style="list-style-type: none"> <li>• Öngörülemeyen nedenlerden dolayı bütçede kesinti ihtimalinin yapılması</li> <li>• Ulusal ve uluslararası fonların hibe desteğini kısıtlaması</li> </ul>	<ul style="list-style-type: none"> <li>• Harcama planlamalarında mali kaynaklarda meydana gelecek öngörülemeyen değişikliklerin dikkate alınması</li> </ul>

### 3. BÖLÜM: GELECEĞE BAKIŞ

#### A. Misyon, Vizyon ve Temel Değerler

##### **MİSYONUMUZ**

*Eğitim, öğretimde fırsat eşitliğini sağlamak, her bireye ulaşılarak 21. yüzyıl becerileri ile bağdaşık eğitim hizmeti sunmaktır.*

##### **VİZYONUMUZ**

*Kaliteli eğitim hizmeti anlayışıyla milli kalkınmaya öncülük eden bir eğitim kurumu olmaktır.*

##### **TEMEL DEĞERLERİMİZ**

- *Milli ve Manevi Değerler*
- *Yasalara Saygı*
- *Akılcılık*
- *Çağdaşlık*
- *İşbirliği ve Bilgi Paylaşımı*
- *Demokratik Sorun Çözme Yöntemleri*
- *Eleştirel Düşünme*
- *Fırsat Eşitliği*
- *Kaliteli Hizmet*
- *Stratejik Yönetim Süreci*
- *Araştırma ve Geliştirme*
- *Evrensel Değerler*
- *Kişisel ve Mesleki Gelişim*
- *Üretkenlik*
- *İletişim Yöntemlerinin Geliştirilmesi*

## B. Stratejik Amaçlar

Tablo 14 Stratejik Amaçlar, Hedefler

<b>AMAÇ 1 (A1)</b>	Öğrencilerin eğitim öğretime etkin katılımlarıyla donanımlı olarak bir üst öğrenime geçişi sağlanacaktır.
<b>Hedef 1.1 (H1.1)</b>	Öğrenme kayıpları önleyici çalışmalar yapılarak azaltılacaktır.
<b>AMAÇ 2 (A2)</b>	Temel eğitimde öğrencilerin kaliteli eğitime erişimleri fırsat eşitliği temelinde artırılarak bilişsel, duyuşsal ve fiziksel olarak çok yönlü gelişimleri sağlanacak ve temel hayat becerilerini edinmiş öğrenciler yetiştirilecektir.
<b>Hedef 2.1 (H2.1)</b>	Öğrencilerin bilimsel, kültürel, sanatsal, sportif ve toplum hizmeti alanlarında ders dışı etkinliklere katılım oranı artırılabacaktır.
<b>AMAÇ 3 (A3)</b>	Öğrencilere medeniyetimizin ve insanlığın ortak değerleriyle çağın gereklerine uygun bilgi, beceri, tutum ve davranışlar kazandırılacaktır.
<b>Hedef 3.1 (H3.1)</b>	Öğrencilere evrensel değerler, sağlıklı yaşam ve çevre bilinci duyarlılığı kazandırılacaktır.
<b>AMAÇ 4 (A4)</b>	Kurumun insan kaynağı kapasitesini geliştirerek ulusal ve uluslararası standartlara uygun eğitim hizmeti sunulacaktır.
<b>Hedef 4.1 (H4.1)</b>	Okul aile işbirliği sağlanarak kurum kültürü geliştirilecektir.
<b>AMAÇ 5 (A5)</b>	Eğitim ortamlarının fiziki imkânları geliştirilecektir.
<b>Hedef 5.1 (H5.1)</b>	Temel eğitimde okulların niteliğini arttıracak uygulama ve çalışmalara yer verilecektir.



## C. Stratejik Hedefler, Performans Göstergeleri, Stratejiler

AMAÇ (A1)	Öğrencilerin eğitim öğretime etkin katılımlarıyla donanımlı olarak bir üst öğrenime geçişi sağlanacaktır.								
HEDEF (H1.1)	Öğrenme kayıpları önleyici çalışmalar yapılarak azaltılacaktır.								
Performans Göstergesi (PG)	Hedef Etkisi (%)	Başlangıç Değeri (2023)	2024	2025	2026	2027	2028	İzleme Sıklığı	Raporlama Sıklığı
PG 1.1.1 Bir eğitim ve öğretim yılında destekleme ve yetiştirme kurslarına (DYK) kayıt yaptıran öğrenci oranı (%)	20	0	43	34	35	50	60	6 AY	6 AY
PG 1.1.2 Destekleme ve yetiştirme kurslarına (DYK) kayıt yaptıranların kursları tamamlama oranı	20	0	50	60	70	80	90	6 AY	6 AY
PG.1.1.3. 20 gün ve üzeri özürsüz devamsızlık yapan öğrenci oranı (%)	20	1	0	0	0	0	0	6 AY	6 AY
PG.1.1.4. 20 gün ve üzeri özürlü devamsızlık yapan öğrenci oranı (%)	20	2	0	0	0	0	0	6 AY	6 AY
PG 1.1.5 Öğrenci başına okunan kitap sayısı	20	14	15	18	19	20	25	6 AY	6 AY
<b>KOORDİNATÖR BİRİM</b>	Okullarda Kurulan DYK Komisyonları								
<b>İŞ BİRLİĞİ YAPILACAK BİRİM(LER)</b>	Öğretmenler Kurulu, Zümre Öğretmenler Kurulu								
<b>RİSKLER</b>	Salgın hastalıklar nedeniyle öğrencilerin ara devamsızlık yapması Eş zamanlı yapılan sınavlarda, öğrencilerin raporlu, izinli vb. olması								
<b>STRATEJİLER</b>	S1 Öğrencilerin kazanım eksiklikleri tespit edilerek destekleme ve yetiştirme kurslarıyla akademik yeterliklerinin artırılması sağlanacaktır. S2 Okul kütüphanesi zenginleştirilecek, öğrencilerin kitap okumasını teşvik edecek etkinlikler düzenlenecektir. S3 Öğrencilerin yerel, ulusal ve uluslararası proje ve yarışmalara katılmaları teşvik edilecektir. S4 Öğrencilerin ortaokul 5.sınıflarda yabancı dil ağırlıklı eğitim almaları sağlanacaktır. S5 Öğrencilerin devamsızlık nedenleri tespit edilerek devamsızlığa neden olan etmenler giderilecektir.								
<b>MALİYET TAHMİNİ</b>	35000								
<b>TESPİTLER</b>	Öğrencilerin ara devamsızlık yapmaları, DYK kurslarının verimliliğini azaltmaktadır. DYK Tam Kapsam Değerlendirme Sınavları için belirli miktarda kaynak gerekmektedir.								
<b>İHTİYAÇLAR</b>	DYK kurs içeriklerinin öğrencilerin ihtiyaçları doğrultusunda belirlenmesi Devamsızlık yapan öğrencilerin velilerine yönelik yasal süreçlerin işletilmesi Tam Kapsam Değerlendirme Sınavları için maddi kaynak temin etme güçlüğü								

<b>AMAÇ (A2)</b>	<b>Temel eğitimde öğrencilerin kaliteli eğitime erişimleri fırsat eşitliği temelinde artırılarak bilişsel, duyuşsal ve fiziksel olarak çok yönlü gelişimleri sağlanacak ve temel hayat becerilerini edinmiş öğrenciler yetiştirilecektir.</b>									
<b>HEDEF (H2.1)</b>	<b>Öğrencilerin bilimsel, kültürel, sanatsal, sportif ve toplum hizmeti alanlarında ders dışı etkinliklere katılım oranı artırılabacaktır.</b>									
<b>Performans Göstergesi (PG)</b>	<b>Hedefe Etkisi (%)</b>	<b>Başlangıç Değeri (2023)</b>	<b>2024</b>	<b>2025</b>	<b>2026</b>	<b>2027</b>	<b>2028</b>	<b>İzleme Sıklığı</b>	<b>Raporlama Sıklığı</b>	
PG.2.1.1 Okulda bir eğitim ve öğretim döneminde bilimsel, kültürel, sanatsal ve sportif alanlarda en az bir faaliyete katılan öğrenci oranı (%)	25	87	90	92	95	96	98	6 AY	6 AY	
PG.2.1.2 Bir eğitim ve öğretim yılında en az iki sosyal sorumluluk ve toplum hizmeti çalışmalarına katılan öğrenci oranı (%)	25	25	28	30	35	40	45	6 AY	6 AY	
PG.2.1.3 Bir eğitim ve öğretim yılında yerel, ulusal ve uluslararası proje, yarışma vb. etkinliklere katılan öğrenci oranı (%)	25	51	52	55	56	57	60	6 AY	6 AY	
PG.2.1.4 Okulda bir eğitim ve öğretim yılında geleneksel çocuk oyunları alt başlığında en az bir faaliyete katılan öğrenci oranı (%)	25	63	65	68	73	80	85	6 AY	6 AY	
<b>KOORDİNATÖR BİRİM</b>	<b>Öğretmenler Kurulu</b>									
<b>İŞ BİRLİĞİ YAPILACAK BİRİM(LER)</b>	<b>Okul Aile Birliği</b>									
<b>RİSKLER</b>	Etkinlikler için maddi destek ve işbirliği sağlanamaması Okul bahçelerinin genellikle betonarme zeminden oluşması İlçeler arasında mevcut mesafenin uzak olması Proje tabanlı çalışmaların belirli (odak) hedef kitleye yönelik hazırlanmaması, geneli kapsamaması Re'sen uygulanan tekrar niteliğindeki proje çalışmaları									
<b>STRATEJİLER</b>	S1 Her bir öğrencinin bir kulüp faaliyetinde aktif olarak yer alması sağlanarak kulüp faaliyetlerinin etkinliği artırılabacaktır. S2 Öğrencilerin seviyelerine uygun olarak toplumsal sorunların çözümüne katkı sağlamak ve farkındalık oluşturmak amacıyla afet ve acil durum, çevre, eğitim, spor, kültür ve turizm, sağlık ve sosyal hizmetler alanlarında toplum hizmeti faaliyetlerine katılımları artırılabacaktır. S3 Okul bünyesinde yarışmalar düzenlenecektir. S4 Diğer kurum ve kuruluşlarla iş birliği içerisinde yürütülen bilimsel, sosyal, kültürel, sanatsal ve sportif alanlardaki faaliyetler artırılabacaktır. S5 Öğrenci seviyesi ve öğretim programı kazanımlarına uygun olarak geleneksel çocuk oyunları ders içi etkinliklerde kullanılacaktır.									
<b>MALİYET TAHMİNİ</b>	<b>30000</b>									
<b>TESPİTLER</b>	Bilimsel, kültürel, sanatsal ve sportif faaliyetler için maddi kaynak ve materyal gereksinimi bulunmaktadır. Niteliksel açıdan işbirliği yapılacak kurum sayısı yeterli değildir. Belirlenmiş programı olan ve süreç odaklı ve ulusal veya uluslararası çalışmalara yeterli düzeyde katılımcı sağlanamamaktadır. Yürütülen her çalışma "proje" olarak adlandırılmakta, önyargılara sebep olmaktadır. Proje tabanlı çalışmaların çoğunluğu odak hedef kitleye hitap etmemekte, tüm gurupları kapsamaktadır. Okullarda yürütülen çalışmalara benzerliği bulunan ve re'sen yürütülen proje çalışmaları tekrar niteliğinde olduğundan emek ve zaman kaybına neden olmakta, proje çalışmalarına katılımda gönüllülüğü azaltmaktadır. Bakanlık, il, ilçe düzeyinde uygulanan proje tabanlı çalışmaların çoğunluğunun "ihtiyaç analizi" yapılmaksızın uygulanması, proje çalışmaları sonucunda "etki analizi" yapılmaması									
<b>İHTİYAÇLAR</b>	Bilimsel, kültürel, sanatsal ve sportif faaliyetler için maddi kaynak sağlanması Proje tabanlı çalışmalardan önce ihtiyaç analizi, çalışma sonrasında etki analizi yapılması Proje çalışması katılımcılarının, çalışmalar öncesinde hazırlık, amaç-hedef belirleme stratejileri, risk değerlendirmesi, uygulama, izleme-değerlendirme vb. süreçler ve ilgili kavramlar hakkında bilgi edinmesi									

AMAÇ (A3)	Öğrencilere medeniyetimizin ve insanlığın ortak değerleriyle çağın gereklerine uygun bilgi, beceri, tutum ve davranışlar kazandırılacaktır.									
HEDEF (H3.1)	Öğrencilere evrensel değerler, sağlıklı yaşam ve çevre bilinci duyarlılığı kazandırılacaktır.									
Performans Göstergesi (PG)	Hedefe Etkisi (%)	Başlangıç Değeri (2023)	2024	2025	2026	2027	2028	İzleme Sıklığı	Raporlama Sıklığı	
PG.3.1.1 Sağlıklı ve dengeli beslenme ile ilgili eğitim verilen öğrenci oranı	25	20	25	30	35	40	45	6 AY	6 AY	
PG.3.1.2 Çevre bilinci, nezaket kuralları ile ilgili eğitim verilen öğrenci oranı	25	20	25	30	35	40	45	6 AY	6 AY	
PG.3.1.3 Nezaket kuralları ile ilgili eğitim verilen öğrenci oranı	25	20	25	30	35	40	45	6 AY	6 AY	
PG 3.1.4 Akran zorbalığı ve siber zorbalıkla ilgili konularda eğitim verilen öğrenci oranı	25	20	25	30	35	40	45	6 AY	6 AY	
<b>KOORDİNATÖR BİRİM</b>	Öğretmenler Kurulu									
<b>İŞ BİRLİĞİ YAPILACAK BİRİM(LER)</b>	Zümre Öğretmenler Kurulu									
<b>RİSKLER</b>	Ebeveyn tutumlarının destekleyici nitelikte olmaması Dijital çevresel uyarılar, dijital bağımlılığı artıran unsurların fazlalığı									
<b>STRATEJİLER</b>	S1 Öğrencilere sağlıklı ve dengeli beslenmelerine yönelik bilgilendirme eğitimleri ve etkinlikler yapılacaktır. S2 Öğrencilere, nezaket ve görgü kuralları konusunda eğitimler verilerek konuya ilişkin etkinlikler düzenlenecektir. S3 Halk Eğitim Merkezleri ile işbirliği yapılarak ebeveynlerin çocuk gelişimi alanındaki bilgi ve becerileri geliştirilecektir.									
<b>MALİYET TAHMİNİ</b>	5000									
<b>TESPİTLER</b>	Öğrencilerin okuma alışkanlığı kazanmalarını engelleyecek düzeyde dijital uyarın bulunması Okuma alışkanlığı kazandırma sürecinde edinilen kazanımlarla ebeveyn tutumlarının tutarlı olmaması Nezaket kuralları ve çevre bilinci kazandırma sürecinde edinilen kazanımlarla ebeveyn tutumlarının tutarlı olmaması Ebeveynler tarafından, davranışsal kazanımların yalnızca okulda uyulması gereken kurallar olarak algılanması Ebeveynlerin çocuk yetiştirme konusundaki yanlış tutumlarında ısrarcı olması, anne-baba eğitimleri konusundaki gereksinimlerini gözardı etmesi									
<b>İHTİYAÇLAR</b>	Halk Eğitim Merkezleri Çocuk Gelişimi ve Eğitimi alanına uygun olarak "Anne ve Çocuk Sağlığı, Çocukla İletişim, Çocuk Hakları Mevzuatı, Çocuklarda Duygu ve Davranış, Çocukta Temel İhtiyaçlar, Çocuklarda Uyum Problemi, Eğitimde Oyun Etkinlikleri, Okul Çağı Çocuğunda Beslenme, Özel Eğitim İhtiyacı Olan Bireyler İçin İletişim, Çocuklar İçin Dramatik Etkinlikler, Erken Çocukluk Dönemi Eğitimleri" ve benzeri konularda Bakanlık destekli ve yönlendirmeli yaygın eğitim kursları düzenlenmelidir.									

AMAÇ (A4)	Kurumun insan kaynağı kapasitesini geliştirerek ulusal ve uluslararası standartlara uygun eğitim hizmeti sunulacaktır.								
HEDEF (H4.1)	Okul aile işbirliği sağlanarak kurum kültürü geliştirilecektir.								
Performans Göstergesi (PG)	Hedefe Etkisi (%)	Başlangıç Değeri (2023)	2024	2025	2026	2027	2028	İzleme Sıklığı	Raporlama Sıklığı
PG 4.1.1 Bir eğitim öğretim yılında en az 1 hizmetiçi eğitime katılan öğretmen oranı (re'sen düzenlenenler dahil)	20	70	72	75	80	90	100	6 AY	6 AY
PG 4.1.2 Bir eğitim öğretim yılında proje tabanlı çalışmalardan herhangi birinde aktif görev alan öğretmen oranı	20	34	35	40	41	43	45	6 AY	6 AY
PG 4.1.3 Veli toplantılarına katılım oranı	20	20	25	30	35	40	45	6 AY	6 AY
PG 4.1.4 Yazılı veya elektronik ortamda kuruma yapılan dilek, istek, şikâyet, görüş, öneri sayısı	20	0	0	0	0	0	0	6 AY	6 AY
PG 4.1.5 Velilere yönelik yapılan eğitici, bilgilendirici etkinliklere veli katılım oranı (veli toplantıları hariç)	20	10	15	20	25	30	35	6 AY	6 AY
<b>KOORDİNATÖR BİRİM</b>	Öğretmenler Kurulu								
<b>İŞ BİRLİĞİ YAPILACAK BİRİM(LER)</b>	Zümre Öğretmenler Kurulu								
<b>RİSKLER</b>	S1 Eğitim faaliyetlerine çoğunlukla az sayıdaki gönüllü öğretmenin katılması, eğitime katılacak öğretmenlerin görevlendirmelerinin çoğunlukla resen yapılması S2 Şikâyet sahiplerinin, şikâyet edilebilecek konular hakkında hukuki altyapılarının yetersiz olması S3 Velilerin, yaşanan her sorunda ilgili kişi veya kurum yerine şikâyet yöntemlerine başvurması S4 Şikâyet mekanizmalarının sayı ve çeşitlilik itibarıyla fazla olması								
<b>STRATEJİLER</b>	Hizmet içi eğitim faaliyetlerinden öğretmen ve yöneticilerin görüşleri alınacak Kurumsal kültürün oluşturulması için okul-aile ilişkilerinde etkin işbirliği yöntemleri geliştirilecek								
<b>MALİYET TAHMİNİ</b>	10000								
<b>TESPİTLER</b>	Hizmet içi eğitim faaliyetleri çoğunlukla resen düzenlenmektedir Hizmet içi eğitim faaliyetleri ders saatlerinin dışında düzenlendiği için katılımcılarda isteksizliğe sebep olmaktadır.								
<b>İHTİYAÇLAR</b>	Paydaş görüşlerinin değerlendirilmesi, işbirliğinin geliştirilmesi								

AMAÇ (A5)		Eğitim ortamlarının fiziki imkânları geliştirilecektir.								
HEDEF (H5.1)		Temel eğitimde okulların niteliğini arttıracak uygulama ve çalışmalara yer verilecektir.								
Performans Göstergesi (PG)	Hedefe Etkisi (%)	Başlangıç Değeri (2023)	2024	2025	2026	2027	2028	İzleme Sıklığı	Raporlama Sıklığı	
PG 5.1.1 Okulda/kurumda iyileştirilmesi gereken fiziki mekân sayısı	50	1	2	3	4	5	6	6 AY	6 AY	
PG 5.1.2 Okulda düzenleme yapılan açık hava oyun alanı sayısı	50	3	4	5	6	7	7	6 AY	6 AY	
<b>KOORDİNATÖR BİRİM</b>	Okul Aile Birliği									
<b>İŞ BİRLİĞİ YAPILACAK BİRİM(LER)</b>	Öğretmenler Kurulu									
<b>RİSKLER</b>	Tasarruf tedbirleri Ödenek veya harcama taleplerinin karşılanamaması İyileştirilen alanların aktif kullanılmaması									
<b>STRATEJİLER</b>	S1 Fiziki mekânların iyileştirilmesi için kamu idareleri, belediyeler ve işverenlerle iş birlikleri yapılacaktır.									
<b>MALİYET TAHMİNİ</b>	50000									
<b>TESPİTLER</b>	Ülke genelinde yaşanan doğal afetler nedeniyle yatırım kaynağının önemli bölümü öncelikli bölgelere aktarılmaktadır. Yaşanması muhtemel doğal afetler nedeniyle kurum binalarında büyük onarıma veya güçlendirmeye ihtiyaç duyulmaktadır. Kurum bölümlerinin fiziki iyileştirme ve geliştirme çalışmalarına okul aile birliğinden yeterli düzeyde destek sağlanmamaktadır.									
<b>İHTİYAÇLAR</b>	Okul aile birliği desteği sağlanması İyileştirilen alanların eğitim ve öğretim çalışmalarında aktif kullanılması, fayda-maliyet dengesinin sağlanması Öngörülmeven sebeplerle ortaya çıkabilecek ihtiyaçları karşılayabilmek için merkezi düzeyde eğitime ayrılan bütçenin artırılması									

## D. Maliyetlendirme

Tahmini Kaynaklar Analizinden yararlanılarak kurumumuzun 5 yıllık hedeflerine ulaşılabilmesi için planlanan faaliyetlerin Tahmini Maliyet Analizi yapılmıştır.

Tablo 15 Tahmini Maliyetler (TL)

Hedefler	2024	2025	2026	2027	2028	Toplam Maliyet
A1	5000	6000	7000	8000	9000	35000
H1.1	5000	6000	7000	8000	9000	35000
A2	4000	5000	6000	7000	8000	30000
H2.1	4000	5000	6000	7000	8000	30000
A3	500	750	1000	1250	1500	5000
H3.1	500	750	1000	1250	1500	5000
A4	1000	1500	2000	2500	3000	10000
H4.1	1000	1500	2000	2500	3000	10000
A5	5000	7500	10000	12500	15000	50000
H5.1	5000	7500	10000	12500	15000	50000
TOPLAM	15500	20750	26000	31250	36500	130000

## E. İzleme ve Değerlendirme

Okulumuzun 2024-2028 Stratejik Planı İzleme ve Değerlendirme sürecini ifade eden İzleme ve Değerlendirme Modeli hazırlanmıştır. Okulumuzun Stratejik Plan İzleme-Değerlendirme çalışmaları eğitim-öğretim yılı çalışma takvimi de dikkate alınarak 6 aylık ve 1 yıllık sürelerde gerçekleştirilecektir. 6 aylık sürelerde Üst Yöneticiye rapor hazırlanacak ve değerlendirme toplantısı düzenlenecektir. İzleme-değerlendirme raporu, istenildiğinde Stratejik Geliştirme Başkanlığına gönderilecektir. Ayrıca ilçemizin Mülki İdari Amirine sunulacaktır. 1 yıllık izleme-değerlendirme çalışmaları, Stratejik Planımızda yer alan hedeflerin yıllık düzeyde ifade edildiği Performans Programı ve yılsonunda gerçekleşme düzeylerinin belirlendiği Faaliyet Raporu hazırlanarak yapılacaktır. Performans Programı ve Faaliyet Raporu Üst Yöneticinin değerlendirmesinin akabinde Strateji Geliştirme Başkanlığına ve Mülki İdari Amire sunulacaktır. Yıllık izlemelerle ilgili değerlendirme toplantıları düzenlenecektir.

Şekil 8 Stratejik Plan İzleme ve Değerlendirme Modeli



## EKLER

**Tablo 16 Strateji Geliştirme Kurulu**

SIRA	ADI-SOYADI	GÖREVİ	KURULDAKİ GÖREVİ
1	Yavuz KARAASLAN	Okul Müdürü	Başkan
2	Pelin TAN	Öğretmen	Üye
3	Gamze AKSOY	Öğretmen	Üye
4	İhsan AKCAN	Öğretmen	Üye
5	Engin SAY	Okul Aile Birliği Başkanı	Üye

**Tablo 17 Stratejik Planlama Ekibi**

SIRA	ADI-SOYADI	GÖREVİ	EKİPTEKİ GÖREVİ
1	Murat KİRAZ	Müdür Yardımcısı	Başkan
2	Uygar DUYAK	Öğretmen	Üye
3	Nezihe EMİL YILMAZ	Öğretmen	Üye
4	Elvan MOTOR	Öğretmen	Üye
5	Hatice KARTAL	Öğretmen	Üye
6	Sevinç KAYA	Öğretmen	Üye
7	Sinem TÖRE	Öğretmen	Üye